



PRODUKTBEISPIEL **G400VW**

MONTAGEANLEITUNG FÜR VIERTELKREIS-ECK-WANDGARDEROBEN

DE

G300VW / G400VW / G500VW

PHOS
Edelstahl Design

PHOS DESIGN GMBH
WERFTSTRASSE 12 | 76189 KARLSRUHE
TELEFON + 49 721 530772-0 | FAX -22
PHOS@PHOS.DE | WWW.PHOS.DE

© Phos Design GmbH, Karlsruhe, 2021

Mit dem Kauf dieses PHOS-Produktes haben Sie eine gute Entscheidung getroffen. Bitte lesen Sie diese Anleitung vor der Montage (und mitunter schon zur Planung) sorgfältig durch. Die Montage aller PHOS-Produkte kann unter Berücksichtigung der entsprechenden Montageanleitungen durchgeführt werden. Wir empfehlen Ihnen die Montage mindestens zu zweit durchzuführen. Sorgen Sie bei allen Arbeiten für ausreichende Bewegungsfreiheit und einen sicheren Stand. Zu unseren Produkten liefern wir hochwertiges Montagematerial, welches für die meisten Befestigungen geeignet ist. Je nach Beschaffenheit des Untergrundes kann jedoch auch eine spezielle Lösung notwendig sein. Überprüfen Sie vor der Montage den Untergrund fachgemäß (z. B. auf Festigkeit, Stabilität, Beschaffenheit, verlaufende Leitungen, Heizsysteme etc.), unsachgemäße Montage kann zu Unfällen führen. Bitte nutzen Sie handelsübliches und geeignetes Werkzeug. In der Montageanleitung finden Sie eine Liste der benötigten Werkzeuge. Beim Gebrauch von Elektrowerkzeug sollten Sie eine Schutzbrille tragen und sich an die Sicherheitshinweise des Herstellers halten. Im Zweifelsfall kontaktieren Sie eine/n Fachfrau/-mann.

▲ HINWEIS AUSFÜHRUNG UND PLANUNG:

Stellen Sie sicher, dass Sie die vollständige Anleitung und sämtliche Sicherheitshinweise gelesen und verstanden haben, bevor Sie dieses Produkt verwenden / montieren. Die Nichtbeachtung dieser Hinweise kann zu leichten oder schweren Verletzungen führen. Befolgen Sie alle Anweisungen. Dadurch werden Unfälle vermieden, die zu Sachschäden oder leichten oder mittelschweren Verletzungen führen können. Beachten Sie bei der Ausführung und Planung alle örtlichen Gegebenheiten und Bauvorschriften und halten Sie sich an allgemein anerkannte Regeln der Technik und Mechanik. Die Verantwortung für eine fachgerechte Montage an Gebäuden, Mauern etc. sowie die Auswirkung auf Statik, Dämmung, Brandschutz etc. liegt im Aufgabenbereich der/s Fachplaner/in bzw. der Fachgewerke.

▲ HINWEIS Befestigen Sie die Garderobe so, dass diese niemanden behindert oder gefährdet (z. B. durch Anstoßen). Achten Sie darauf, dass die Wege ungehindert nutzbar sind (aktuelle Bau- und Sicherheitsvorschriften beachten).

▲ WARNUNG Die gelieferten Produkte und das Verpackungsmaterial sind kein Spielzeug. Halten Sie Kinder von den Verpackungsbeuteln, Folien und Kleinteilen fern. Kinder können sich in der Verpackungsfolie verfangen oder Kleinteile verschlucken und ersticken.

BESTIMMUNGSGEMÄSSER GEBRAUCH:

Dieses Produkt ist ausschließlich als Wandgarderobe konzipiert. Verwenden Sie die Wandgarderobe nur wie in dieser Montageanleitung beschrieben. Der Hersteller oder Händler übernimmt keine Haftung für Personen- oder Sachschäden, die durch nicht bestimmungsgemäßen oder falschen Gebrauch, unsachgemäße Montage oder Reinigung entstanden sind. Heben Sie alle Sicherheitsinformationen und Anweisungen zum späteren Nachschlagen auf und geben Sie sie an spätere Benutzer des Produkts weiter.

PHOS Design und PHOS Produkte sind durch Marken- und Urheberrecht geschützt. Unsere Montageanleitungen beziehen sich auf unsere Serienprodukte. Sollten Sie ein individuelles PHOS-Produkt bestellt haben, können die Angaben, wie z. B. Vermaßungen, abweichen. Bei Fragen hierzu kontaktieren Sie uns bitte gerne – per Telefon +49 721 530772-0 oder per E-Mail phos@phos.de.

WICHTIGE HINWEISE FÜR DEN VERWENDER:

Alle Angaben wurden mit größtmöglicher Sorgfalt erstellt. Sie erfolgen nach bestem Wissen, eine Gewähr für die inhaltliche Richtigkeit bzw. Vollständigkeit kann jedoch nicht übernommen werden. Änderungen sind vorbehalten. Es obliegt dem Besteller bzw. dem Nutzer, vor Verwendung des Produktes selbst zu überprüfen, ob es sich, auch im Hinblick auf mögliche anwendungswirksame Einflüsse, für den von ihm vorgesehenen Anwendungszweck eignet. Die Gewährleistung und Haftung für unser Produkt bestimmen sich nach den jeweiligen kaufvertraglichen Regelungen, insbesondere unseren gültigen Allgemeinen Geschäftsbedingungen (AGB), sofern nicht gesetzliche Vorschriften etwas anderes vorsehen.

ENTSORGUNG: Die Entsorgung von Produkt und Verpackung unterliegt den einschlägigen nationalen bzw. internationalen Vorschriften.

LIEFERUMFANG:

Drei Senkkopfschrauben 5 x 60



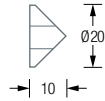
Drei Universaldübel (Fischer DUOPOWER) 8 x 50 mm



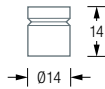
Ein Inbusschlüssel 2 mm



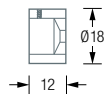
Ein Eck-Adapter



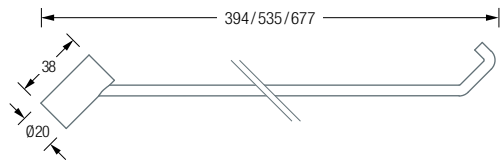
Eine Montagehülse



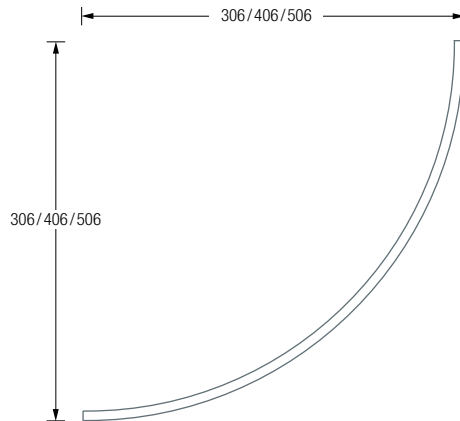
Zwei Wandlager WL12K



Eine Edelstahl-Wandabhängung mit vormontiertem Wandlager STF



Eine Viertelkreis-Garderobenstange G300VW oder G400VW oder G500VW



BENÖTIGTES WERKZEUG BZW. HILFSMITTEL:

Markierungsstift



Wasserwaage



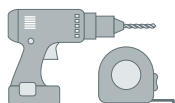
Geeigneter Kreuzschlitz-Schraubendreher PH2



Bohraufsatz Ø8 mm



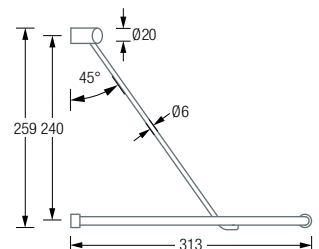
Bohrmaschine



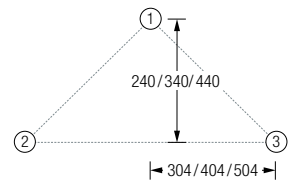
Maßband



G300VW SEITENANSICHT:



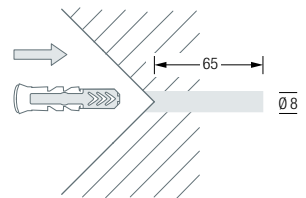
- 1** Markieren Sie in der geeigneten 90°-Wanddecke und an den geeigneten Stellen der Wand drei Punkte für die Bohrlöcher (①, ② und ③ siehe Grafik). Der Abstand zwischen den unteren Markierungen und der Wanddecke ② und ③ beträgt 30,4 bzw. 40,4 bzw. 50,4 cm. Die obere Markierung ① liegt mittig in der Wanddecke und zu den unteren Markierungen 24 bzw. 34 bzw. 44 cm nach oben versetzt.



TIPP Sie können alternativ die Garderobenstange mit der eingesetzten Wandabhangung als Schablone zur Markierung der Bohrpunkte nutzen.

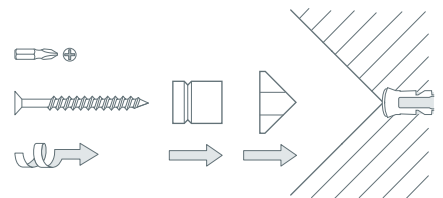
HINWEIS Achten Sie darauf, dass die unteren Markierungen (und die anschließenden Bohrungen) horizontal zueinander stehen, da ansonsten die Garderobenstange nicht waagrecht montiert werden kann (verwenden Sie dazu eine Wasserwaage).

- 2** Nehmen Sie an dem zuvor markierten Befestigungspunkt der 90°-Wanddecke eine fachgerechte Bohrung* vor ($\varnothing 8$ mm). Setzen Sie anschließend einen Dübel ein.

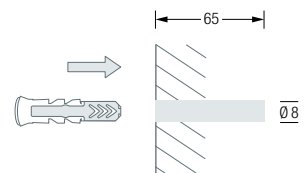


HINWEIS Bohren Sie zentriert in der 90°-Wanddecke. Die Bohrtiefe muss tief genug sein und mindestens 65 mm betragen.

- 3** Schrauben Sie den Eck-Adapter mit der Montagehülse und einer Senkkopfschraube in den Dübel der Wanddecke ein (verwenden Sie dazu einen geeigneten Kreuzschlitz-Schraubendreher PH2).

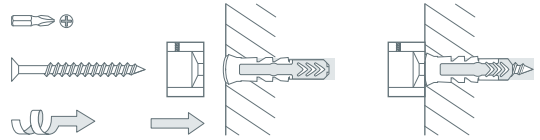


- 4** Nehmen Sie an den zuvor markierten Befestigungspunkten der Wand jeweils eine fachgerechte Bohrung* vor ($\varnothing 8$ mm). Setzen Sie anschließend die beiden Dübel ein.

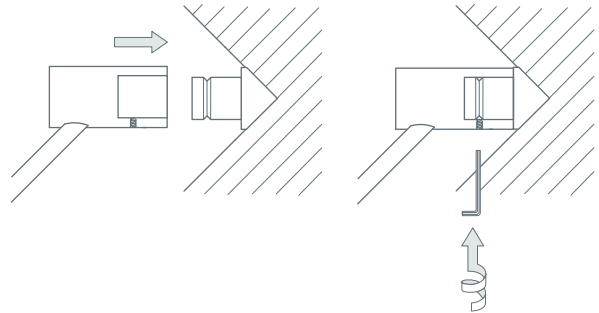


HINWEIS Die Bohrtiefe muss tief genug sein und mindestens 65 mm betragen.

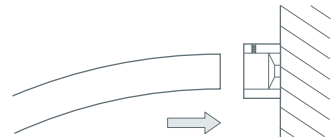
- 5** Schrauben Sie die beiden Wandlager für die Garderobenstange mit den Senkkopfschrauben wandbündig an den beiden unteren Bohrpunkten ② und ③ fest (verwenden Sie dazu einen geeigneten Kreuzschlitz-Schraubendreher PH2).



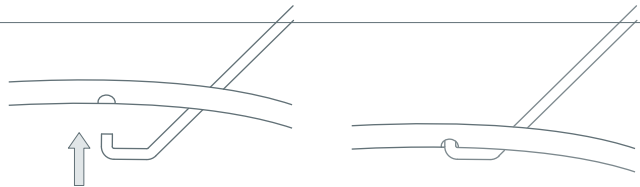
- 6** Schieben Sie die Wandabhängung mit dem vormontierten Wandlager auf die obere Montagehülse auf und fixieren Sie sie mit der Madenschraube (verwenden Sie dazu den Inbusschlüssel 2 mm).



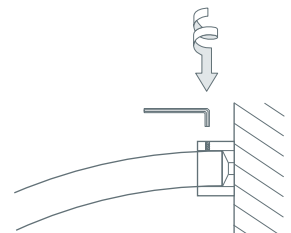
- 7** Schieben Sie die Edelstahl-Garderobenstange so in die beiden unteren Wandlager ein, dass die Sackbohrung Richtung Boden zeigt.



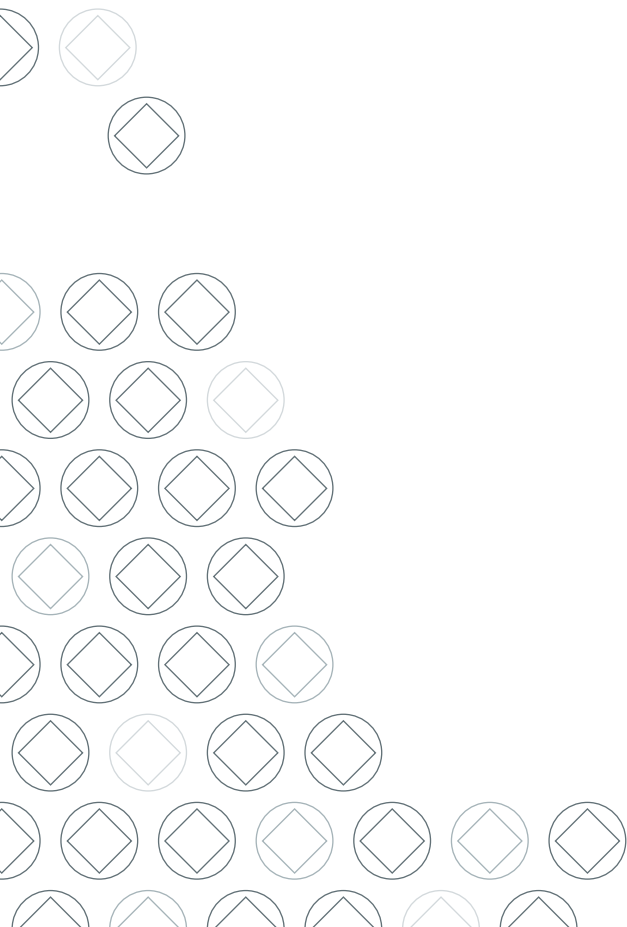
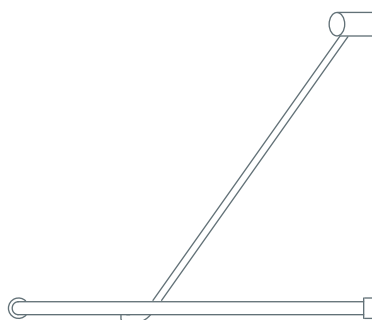
- 8** Setzen Sie die Wandabhängung mit dem Hakenende in die Sackbohrung der Garderobenstange ein und drücken Sie sie fest.



- 9** Fixieren Sie die Garderobenstange mit den beiden Madenschrauben in den Wandlagern (verwenden Sie dazu den Inbusschlüssel 2 mm).



10 Die Montage ist nun abgeschlossen.



⚠ VORSICHT

Beim Umgang mit Reinigungsmitteln, Lösungsmitteln und Chemikalien sind unbedingt die Sicherheitsvorschriften der Hersteller zu beachten.

TROCKENREINIGUNG:

Die normale Trockenreinigung erfolgt mit einem sauberen, weichen und fusselfreien Tuch. Die Reibkraft sollte so gering wie möglich gehalten werden, da sich sonst die Oberfläche verändern kann.

NASSREINIGUNG:

Zur Nassreinigung eignen sich ebenso saubere, weiche, fusselfreie Tücher. Das Tuch mit Wasser anfeuchten, gut auswringen und nebelfeucht reinigen.

⚠ HINWEIS

- Bei stärkeren Verschmutzungen ausschließlich mit CHLOR-FREIEN, MILDEN Reinigungsmitteln arbeiten (unbedingt die Herstellerempfehlungen und -hinweise beachten).
- Nie scheuernde Reiniger und Schwämme verwenden.
- Die Reibkraft sollte so gering wie möglich gehalten werden, da sich sonst die Oberfläche verändern kann.

**ZUR REINIGUNG
UNGEEIGNET:**

- Reinigungsmittel, die Salz-, Chlor- oder Flußsäure enthalten
- Abrasive Mittel und Gegenstände (z.B.: Scheuerschwamm, Vliese, Scheuermittel etc.)
- Materialien aus unlegiertem Stahl (z.B.: Stahlbürsten, Stahlwolle, etc.)
- Chrom-, Silber- Messingpflegemittel
- Möbelpolituren

**WIR EMPFEHLEN
UNSEREN PHOS
EDELSTAHL
SPEZIALREINIGER:**

- Groben Schmutz entfernen.
- Oberfläche mit einem sauberen, weichen, fusselfreien und leicht angefeuchteten Tuch reinigen.
- Den PHOS Edelstahl-Reiniger dünn auftragen (bitte Sicherheitshinweise beachten).
- Anschließend die Oberfläche so lange polieren, bis sie trocken ist.



QR-CODE ZUM PDF
EDELSTAHL-
REINIGUNGSANLEITUNG:



PHOS
Edelstahl Design

PHOS DESIGN GMBH
WERFTSTRASSE 12 | 76189 KARLSRUHE
TELEFON + 49 721 530772-0 | FAX -22
PHOS@PHOS.DE | WWW.PHOS.DE

The background of the entire page is a repeating pattern of circles, each containing a diamond shape. The circles are arranged in a grid-like fashion, with some circles appearing slightly more prominent than others, creating a subtle depth or 3D effect. The pattern is centered and covers the entire page.

PHOS

**EDELSTAHL DESIGN
IN PERFEKTION**

100% MADE IN GERMANY

PHOS.DE